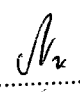

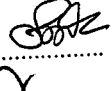
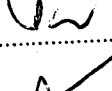
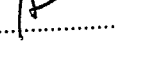




เอกสารวิธีการปฏิบัติงาน  
Work Instruction (WI)

ชื่อเอกสาร	การป้องกันอันตรายจากการใช้เครื่องใช้ไฟฟ้า	
รหัสเอกสาร	WI-NUR- ๐๕๖	
ครั้งที่แก้ไข	๑	
วันที่ประกาศใช้	วันที่ ๑ เดือนมีนาคม พ.ศ.๒๕๖๓	
ผู้จัดทำ	๑.นางภวมัย รักชุม	ตำแหน่งพยาบาลวิชาชีพชำนาญการ ลงชื่อ..... 
ผู้ตรวจสอบ	๑.นายอนันต์ เรืองศรี	ตำแหน่งพยาบาลวิชาชีพชำนาญการ ลงชื่อ..... 
	๒.นางสุรัชติ รักด้วง	ตำแหน่งหัวหน้ากลุ่มงานการพยาบาล ลงชื่อ..... 
ผู้อนุมัติ	๑.นางปานฉัตร แซ่ตัน	ตำแหน่งนายแพทย์ชำนาญการพิเศษ ลงชื่อ..... 
	๒.นายโมทน ฝอยทอง	ตำแหน่งผู้อำนวยการโรงพยาบาล ลงชื่อ..... 

#### ๑. วัตถุประสงค์

- ป้องกันอุบัติเหตุจากการใช้ไฟฟ้าที่อาจเกิดกับผู้ป่วย / ทีมผ่าตัด

#### ๒. ผู้ปฏิบัติงาน

แพทย์ผู้ทำผ่าตัด วิสัญญีพยาบาล พยาบาลผ่าตัด ลูกจ้าง

#### ๓. เครื่องมือและอุปกรณ์ที่เกี่ยวข้อง

- เครื่องจี้ไฟฟ้า
- สาย plate
- สายจี้มือ หรือ สายจี้เท้า

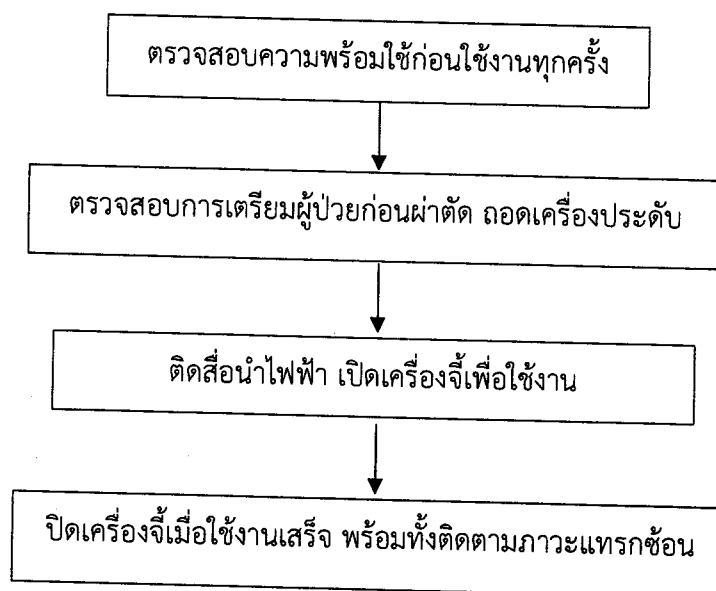
#### ๔. คำศัพท์และคำนิยาม

#### ๕. เอกสารอ้างอิง

- [http://kb.su.ac.th/psukb/bitstream/๒๐๑๖/๑๐๐๗๐๐/pdh\(๒๐เมษายน๒๕๖๓\)](http://kb.su.ac.th/psukb/bitstream/๒๐๑๖/๑๐๐๗๐๐/pdh(๒๐เมษายน๒๕๖๓))
- [https://cuir.car.chula.ac.th/dspace/bitstream/waritsara.ub\\_ch๑.pdf\(๒๐เมษายน๒๕๖๓\)](https://cuir.car.chula.ac.th/dspace/bitstream/waritsara.ub_ch๑.pdf(๒๐เมษายน๒๕๖๓))
- [http://medi.moph.go.th/standard/unit๐๔.pdf\(๒๐เมษายน๒๕๖๓\)](http://medi.moph.go.th/standard/unit๐๔.pdf(๒๐เมษายน๒๕๖๓))

#### ๖. แบบฟอร์มที่ใช้

#### ๗. รายละเอียดวิธีการปฏิบัติงาน



## อธิบายวิธีปฏิบัติแต่ละขั้นตอน

๑. ศึกษาคู่มือการใช้เครื่องจี้ไฟฟ้าก่อนการใช้งาน
๒. ตรวจสอบความพร้อมใช้ก่อนการใช้งานทุกครั้ง
๓. เลือกชนิดของสื่อนำไฟฟ้า (patient plate) ให้เหมาะสมกับผู้ป่วยและชนิดของเครื่องจี้ไฟฟ้า
๔. ติดสื่อนำไฟฟ้า ให้เต็มแผ่น และให้สัมผัสบริเวณผิวหนังที่แห้งของบริเวณกล้ามเนื้อมัดใหญ่ที่ไม่มีขน และติดให้ใกล้บริเวณผ่าตัดมากที่สุด
๕. ตรวจสอบผู้ป่วยและแผ่นสื่อนำไฟฟ้าให้แห้งก่อนปูผ้าผ่าตัด
๖. ตรวจสอบเครื่องจี้ไฟฟ้าก่อนการใช้งานปุ่มปรับระดับต้องอยู่ที่ระดับ ๐ (ศูนย์) เสมอ
๗. ตรวจสอบร่างกายผู้ป่วยผู้ป่วยไม่ให้สัมผัสโลหะที่อยู่รอบตัว และตรวจสอบผู้ป่วยให้ถอดเครื่องประดับทั้งหมดออกก่อนทุกครั้ง
๘. ถ้าผู้ป่วย มีPace maker ให้เลือกใช้ ชนิด Bipolar / ติดอุปกรณ์ป้องกันการรบกวนของคลื่นไฟฟ้า
๙. ตรวจสอบเครื่องจี้ไฟฟ้าและที่ตัวผู้ป่วย บริเวณที่วาง/ติดสื่อนำไฟฟ้าทันทีเมื่อได้ยินเสียงสัญญาณเตือน
๑๐. ปิดเครื่องจี้ไฟฟ้าทันทีเมื่อเสร็จผ่าตัด
๑๑. ตรวจสอบการบาดเจ็บของผิวหนังบริเวณที่ติดสื่อนำไฟฟ้าและร่างกายผู้ป่วยหลังการผ่าตัดทุกราย
๑๒. ติดตามภาวะแทรกซ้อนจากการใช้เครื่องจี้ไฟฟ้า (post-operative visit) เช่น ผื่นแดง ผิวหนังไหม้พุพอง

## ข้อควรระวังในการปฏิบัติกิจกรรมนี้

ให้ผู้ป่วยถอดเครื่องประดับทั้งหมดก่อนเข้าห้องผ่าตัด

๘.ภาคผนวก