



รายงานการวิเคราะห์ผลการจัดซื้อจัดจ้าง
โรงพยาบาลควนขนุน
ปีงบประมาณ พ.ศ.๒๕๖๗



คำนำ

โรงพยาบาลควนขนุน สำนักงานสาธารณสุขจังหวัดพัทลุง ได้จัดทำแผนปฏิบัติการจัดซื้อจัดจ้าง ประจำปีงบประมาณ พ.ศ. ๒๕๖๗ เงินนอกงบประมาณประเภทเงินบำรุงโรงพยาบาล รวมถึงแผนการจัดซื้อจัดจ้างประจำปีของหน่วยงานเฉพาะงบลงทุน (ค่าครุภัณฑ์ และที่ดินก่อสร้าง) งบค่าบริการทางการแพทย์ที่เบิกจ่ายในลักษณะงบลงทุน (ค่าเสื่อม) ประจำปีงบประมาณ พ.ศ. ๒๕๖๗ เป็นไปตามกรอบคำรับรองและการประเมินผลการปฏิบัติราชการตามคำรับรองการปฏิบัติราชการระดับหน่วยงานในสังกัดสำนักงานปลัดกระทรวงสาธารณสุข ระดับความสำเร็จในการจัดทำ แผนปฏิบัติการจัดซื้อจัดจ้างประจำปีงบประมาณของหน่วยงาน และวิเคราะห์ความเสี่ยงด้านการจัดซื้อจัดจ้าง วิเคราะห์ผลการจัดซื้อจัดจ้าง วิเคราะห์ความสามารถในการประหยัดงบประมาณของกระบวนการจัดซื้อจัดจ้าง จัดทำข้อเสนอแนะแนวทางการปรับปรุงกระบวนการจัดซื้อจัดจ้าง ประจำปีงบประมาณ พ.ศ. ๒๕๖๗ รวมถึงนำเสนอข้อเสนอแนะแนวทางการปรับปรุงกระบวนการจัดซื้อจัดจ้างในปีงบประมาณ พ.ศ. ๒๕๖๗ เพื่อให้การดำเนินการจัดซื้อจัดจ้างของโรงพยาบาลควนขนุน ในปีงบประมาณ พ.ศ. ๒๕๖๘ มีมาตรฐานการจัดซื้อจัดจ้างภาครัฐเดียวกันอย่างเป็นระบบ มีประสิทธิภาพ เพิ่มความโปร่งใส สะดวกต่อการตรวจสอบ ประชาชนสามารถเข้าถึงข้อมูลได้โดยสะดวกตามพระราชบัญญัติข้อมูลข่าวสารของราชการ พ.ศ. ๒๕๔๐ และมีการปรับปรุงกระบวนการจัดซื้อจัดจ้างเป็นไปตามระเบียบ หลักเกณฑ์ วิธีปฏิบัติ และมติคณะกรรมการบริหารโรงพยาบาลที่เกี่ยวข้องอย่างถูกต้องครบถ้วน ช่วยลดความผิดพลาดในการปฏิบัติงานของบุคลากรผู้ปฏิบัติงานด้านการจัดซื้อจัดจ้าง เพื่อเป็นหลักประกันในระดับหนึ่งว่า การดำเนินการด้านการจัดซื้อจัดจ้างของโรงพยาบาลควนขนุนนั้น ไม่มีการทุจริตและไม่มีผลประโยชน์ทับซ้อน เนื่องจากได้มีการเตรียมการป้องกันล่วงหน้าไว้โดยให้เป็นส่วนหนึ่งในการปฏิบัติงานประจำ

งานพัสดุ กลุ่มบริหารงานทั่วไป
โรงพยาบาลควนขนุน

สารบัญ

	หน้า
คำนำ	ก
สารบัญ	ข
บทที่ ๑ บทนำ	๑
๑. หลักการและเหตุผล	๑
๒. วัตถุประสงค์	๒
๓. ประโยชน์ที่คาดว่าจะได้รับ	๒
๔. กลุ่มเป้าหมาย	๒
บทที่ ๒ วิเคราะห์ผลการจัดซื้อจัดจ้างประจำปีงบประมาณ พ.ศ.๒๕๖๗	๓
๑. รายงานสรุปผลการดำเนินการจัดซื้อจัดจ้างประจำปีงบประมาณ ๒๕๖๗	๓
๒. รายงานการวิเคราะห์ความเสี่ยงและผลการจัดซื้อจัดจ้างฯ	๕
๓. การวิเคราะห์ปัญหาอุปสรรค/ข้อจำกัดการจัดซื้อจัดจ้างฯ	๑๕
๔. การวิเคราะห์ความสามารถในการประหยัดงบประมาณ	๑๕
๕. แนวทางแก้ไขในการปรับปรุงกระบวนการจัดซื้อจัดจ้างฯ	๑๖

บทที่ ๑

บทนำ

๑. หลักการและเหตุผล

โรงพยาบาลควนขนุน สำนักงานสาธารณสุขจังหวัดพัทลุง ได้จัดทำแผนปฏิบัติการจัดซื้อจัดจ้าง ประจำปีงบประมาณ พ.ศ. ๒๕๖๗ เงินนอกงบประมาณ ประเภทเงินบำรุงโรงพยาบาล รวมถึงแผนการจัดซื้อจัดจ้าง ประจำปีของหน่วยงานเฉพาะงบลงทุน (ค่าครุภัณฑ์ และที่ดินก่อสร้าง) งบค่าบริการทางการแพทย์ที่เบิกจ่ายใน ลักษณะงบลงทุน (ค่าเสื่อม) ประจำปีงบประมาณ พ.ศ. ๒๕๖๗ เป็นไปตามกรอบคำรับรองและการประเมินผล การปฏิบัติราชการตามคำรับรองการปฏิบัติราชการระดับหน่วยงานในสังกัดสำนักงานปลัดกระทรวงสาธารณสุข ระดับความสำเร็จในการจัดทำ แผนปฏิบัติการจัดซื้อจัดจ้างประจำปีงบประมาณของหน่วยงาน และวิเคราะห์ ความเสี่ยงด้านการจัดซื้อจัดจ้าง วิเคราะห์ผลการจัดซื้อจัดจ้าง วิเคราะห์ความสามารถในการประหยัด งบประมาณของกระบวนการจัดซื้อจัดจ้าง จัดทำข้อเสนอแนะแนวทางการปรับปรุงกระบวนการจัดซื้อจัดจ้าง ประจำปีงบประมาณ พ.ศ. ๒๕๖๗ รวมถึงนำเสนอข้อเสนอแนะแนวทางการปรับปรุงกระบวนการจัดซื้อจัดจ้างใน ปีงบประมาณ พ.ศ. ๒๕๖๗ เพื่อให้การดำเนินการจัดซื้อจัดจ้างของโรงพยาบาลควนขนุน ในปีงบประมาณ พ.ศ. ๒๕๖๘ มีมาตรฐานการจัดซื้อจัดจ้างภาครัฐเดียวกันอย่างเป็นระบบ มีประสิทธิภาพ เพิ่มความโปร่งใส สะดวกต่อ การตรวจสอบ ประชาชนสามารถเข้าถึงข้อมูลได้โดยสะดวกตามพระราชบัญญัติข้อมูลข่าวสารของราชการ พ.ศ. ๒๕๔๐ และมีการปรับปรุงกระบวนการจัดซื้อจัดจ้างเป็นไปตามระเบียบ หลักเกณฑ์ วิธีปฏิบัติ และมติ คณะกรรมการบริหารโรงพยาบาลที่เกี่ยวข้องอย่างถูกต้องครบถ้วน ช่วยลดความผิดพลาดในการปฏิบัติงาน ของ บุคลากรผู้ปฏิบัติงานด้านการจัดซื้อจัดจ้าง เพื่อเป็นหลักประกันในระดับหนึ่งว่า การดำเนินการด้านการจัดซื้อ จัดจ้างของโรงพยาบาลควนขนุนนั้น ไม่มีการทุจริตและไม่มีผลประโยชน์ทับซ้อน เนื่องจากได้มีการเตรียมการ ป้องกันล่วงหน้าไว้โดยให้เป็นส่วนหนึ่งในการปฏิบัติงานประจำ

ในการจัดทำแผนการจัดซื้อจัดจ้างประจำปีงบประมาณของหน่วยงานนั้น ได้มีการดำเนินการ จัดซื้อจัดจ้างตามพระราชบัญญัติการจัดซื้อจัดจ้างและการบริหารพัสดุภาครัฐ พ.ศ. ๒๕๖๐ และระเบียบ กระทรวงการคลังว่าด้วยการจัดซื้อจัดจ้างและการบริหารพัสดุภาครัฐ พ.ศ.๒๕๖๐ ประกาศคณะกรรมการตรวจ เงินแผ่นดิน เรื่องการจัดทำแผนการจัดซื้อจัดจ้าง กฎหมาย กฎกระทรวง ระเบียบ ประกาศ หนังสือเวียนและอื่น ที่เกี่ยวข้อง มีการเปิดเผยข้อมูลเกี่ยวกับการจัดซื้อจัดจ้างของหน่วยงาน โดยดำเนินการตามพระราชกฤษฎีกาว่า ด้วยหลักเกณฑ์และวิธีการบริหารกิจการบ้านเมืองที่ดี พ.ศ.๒๕๔๖ และประกาศคณะกรรมการข้อมูลข่าวสารของ ราชการ เรื่อง กำหนดให้ข้อมูลข่าวสารตามเกณฑ์มาตรฐานความโปร่งใสและตัวชี้วัดความโปร่งใสของหน่วยงาน ของรัฐ เป็นข้อมูลข่าวสารที่ต้องจัดไว้ให้ประชาชนตรวจสอบได้ตามพระราชบัญญัติข้อมูลข่าวสารของราชการ พ.ศ. ๒๕๔๐ มีการตรวจสอบความเกี่ยวข้อง และความสัมพันธ์ระหว่างเจ้าหน้าที่ที่มีส่วนเกี่ยวข้องในกระบวนการ จัดซื้อจัดจ้างมีความโปร่งใส โดยมีการกำหนดวิธีการกระบวนการในการตรวจสอบเจ้าหน้าที่ที่มีส่วนเกี่ยวข้องใน กระบวนการจัดซื้อจัดจ้างว่ามีความสัมพันธ์หรือรู้จักสนิทสนมกับผู้ที่มาเสนองานหรือไม่ ทั้งนี้เพื่อป้องกัน ผลประโยชน์ทับซ้อนตามนัยในมาตรา ๑๒๖ แห่งพระราชบัญญัติประกอบรัฐธรรมนูญว่าด้วยการป้องกันและปราบปรามการทุจริต พ.ศ. ๒๕๖๑ ตลอดจนจัดทำรายงานตามแผนปฏิบัติการจัดซื้อจัดจ้างเงินนอกงบประมาณ (เงินบำรุง) ประจำปีงบประมาณ พ.ศ. ๒๕๖๗ รวมถึงรายงานผลการปฏิบัติงานตามแผนการจัดซื้อจัดจ้างงบลงทุน

งบลงทุน ประจำปีงบประมาณ พ.ศ.๒๕๖๗ และงบค่าบริการทางการแพทย์ที่เบิกจ่ายในลักษณะงบลงทุน (ค่าเสื่อม) ประจำปีงบประมาณ พ.ศ.๒๕๖๗ เพื่อให้การจัดซื้อจัดจ้างมีประสิทธิภาพ โปร่งใส ตรวจสอบได้ มีการแข่งขันที่เป็นธรรม เพิ่มความโปร่งใส สะดวกต่อการตรวจสอบ ลดความผิดพลาดในการปฏิบัติงานของเจ้าหน้าที่ มีการเผยแพร่ข้อมูลที่เป็นปัจจุบันบนเว็บไซต์ของหน่วยงาน เปิดเผยแพร่การดำเนินการเกี่ยวกับการจัดซื้อจัดจ้างและการจัดหาพัสดุของหน่วยงานของรัฐ และเกิดประโยชน์สูงสุด สอดคล้องกับหลักการ คุ่มค่า โปร่งใส มีประสิทธิภาพ ประสิทธิผล ตรวจสอบได้ และป้องกันปัญหาการทุจริต โดยมีกลไก มีมาตรฐาน และมีการวางแผนระบบในการดำเนินงาน เพื่อส่งเสริมความโปร่งใสในการจัดซื้อจัดจ้างและการจัดหาพัสดุ

๒. วัตถุประสงค์

๒.๑ เพื่อวิเคราะห์ความเสี่ยงด้านการจัดซื้อจัดจ้างของโรงพยาบาลควนขนุน จังหวัดพัทลุง ประจำปีงบประมาณ พ.ศ. ๒๕๖๗

๒.๒ เพื่อกำหนดมาตรการในการจัดซื้อจัดจ้างของโรงพยาบาลควนขนุน จังหวัดพัทลุง ให้เป็นไปตามระเบียบ หลักเกณฑ์ วิธีปฏิบัติและมติคณะรัฐมนตรีที่เกี่ยวข้อง

๒.๓ เพื่อวิเคราะห์ผลการจัดซื้อจัดจ้างในปีงบประมาณ พ.ศ. ๒๕๖๗ และปรับปรุงกระบวนการงานให้มีประสิทธิภาพ โปร่งใส ตรวจสอบได้ เป็นมาตรฐานเดียวกัน

๒.๔ เพื่อนำข้อเสนอแนะมาปรับปรุงกระบวนการจัดซื้อจัดจ้างในปีงบประมาณ พ.ศ. ๒๕๖๘ เพื่อให้การดำเนินการจัดซื้อจัดจ้างของโรงพยาบาลควนขนุน มีมาตรฐานการจัดซื้อจัดจ้างภาครัฐเดียวกันอย่างเป็นระบบ มีประสิทธิภาพ เพิ่มความโปร่งใส สะดวกต่อการตรวจสอบ

๓. ประโยชน์ที่คาดว่าจะได้รับ

๓.๑ มีหลักประกันในระดับหนึ่งว่าการดำเนินการด้านการจัดซื้อจัดจ้างจะไม่มีทุจริต และหรือไม่มีผลประโยชน์ทับซ้อน เนื่องจากได้มีการเตรียมการป้องกันล่วงหน้าไว้โดยให้เป็นส่วนหนึ่งของการปฏิบัติงานประจำ

๓.๒ มีมาตรฐานการจัดซื้อจัดจ้างภาครัฐเดียวกันอย่างเป็นระบบ มีประสิทธิภาพ เพิ่มความโปร่งใส สะดวกต่อการตรวจสอบ ลดความผิดพลาดในการปฏิบัติงานของเจ้าหน้าที่

๓.๓ ได้พัฒนาและปรับปรุงกระบวนการจัดซื้อจัดจ้างเป็นไปตามระเบียบ หลักเกณฑ์ วิธีปฏิบัติและมติคณะรัฐมนตรีที่เกี่ยวข้องอย่างถูกต้องครบถ้วน

๔. กลุ่มเป้าหมาย

หน่วยงานต่างๆ ในโรงพยาบาลควนขนุน

บทที่ ๒
วิเคราะห์ผลการจัดซื้อจัดจ้าง
ประจำปีงบประมาณ พ.ศ. ๒๕๖๗

เพื่อให้เป็นไปตามเกณฑ์มาตรฐานการประเมินคุณธรรมและความโปร่งใสในการดำเนินงานของหน่วยงานภาครัฐ (Integrity and Transparency Assessment : ITA) ที่กำหนดให้ส่วนราชการรายงานผลการดำเนินการจัดซื้อจัดจ้าง วิเคราะห์ผลการดำเนินการจัดการจัดจ้างของปีงบประมาณ พ.ศ. ๒๕๖๗ รวมทั้งรายงานการปรับปรุงแก้ไขเกี่ยวกับการดำเนินการจัดซื้อจัดจ้างในปีงบประมาณ ๒๕๖๗ เพื่อนำไปปรับปรุงกระบวนการจัดการจัดจ้างในปีงบประมาณ พ.ศ. ๒๕๖๘ โรงพยาบาลควนขนุน จังหวัดพัทลุง ขอสรุปผลการดำเนินงานจัดซื้อจัดจ้าง ประจำปีงบประมาณ ๒๕๖๗ ดังนี้

๑. รายงานสรุปผลการดำเนินการจัดซื้อจัดจ้าง ประจำปีงบประมาณ ๒๕๖๗

โรงพยาบาลควนขนุน สำนักงานสาธารณสุขจังหวัดพัทลุง ได้รับการอนุมัติแผนการบริหารเงินนอกงบประมาณ ประเภทเงินบำรุง ประจำปีงบประมาณ ๒๕๖๗ และโรงพยาบาลควนขนุน จังหวัดพัทลุง ได้ดำเนินการจัดซื้อจัดจ้างตามพระราชบัญญัติการจัดซื้อจัดจ้างและการบริหารพัสดุภาครัฐ พ.ศ.๒๕๖๐ และระเบียบที่เกี่ยวข้อง โดยแยกเป็นรายละเอียดตามตารางที่ ๑

ตารางที่ ๑ แสดงผลการดำเนินการจัดซื้อจัดจ้าง เงินนอกงบประมาณ (เงินบำรุง) ปีงบประมาณ ๒๕๖๗ โรงพยาบาลควนขนุน จังหวัดพัทลุง

ที่	ประเภท	งบประมาณที่ได้รับ จัดสรร	งบประมาณที่ใช้ไป	หมายเหตุ
๑	วัสดุสำนักงาน	๑,๗๐๐,๐๐๐.-	๑,๗๑๑,๑๕๔.๐๐	
๒	วัสดุยานพาหนะและขนส่ง	๕๐,๐๐๐.๐๐	๑,๐๗๕.๐๐	
๓	วัสดุเชื้อเพลิงและหล่อลื่น	๘๐๐,๐๐๐.๐๐	๖๔๕,๓๓๑.๓๕	
๔	วัสดุไฟฟ้าและวิทยุ	๒๐๐,๐๐๐.๐๐	๒๒๘,๗๗๕.๐๐	
๕	วัสดุคอมพิวเตอร์	๒๕๐,๐๐๐.๐๐	๒๗๗,๓๓๕.๐๐	
๖	วัสดุงานบ้านงานครัว	๑,๖๐๐,๐๐๐.๐๐	๑,๕๒๗,๑๔๓.๔๐	
๗	วัสดุบริโภค	๑,๘๐๐,๐๐๐.๐๐	๒,๑๘๗,๔๑๖.๐๐	
๘	วัสดุเครื่องแต่งกาย	๓๙๒,๒๖๐.๐๐	๑๑๗,๒๐๐.๐๐	
๙	วัสดุก่อสร้าง	๑๐๐,๐๐๐.๐๐	๗๖,๘๗๙.๒๐	
๑๐	วัสดุประปา	๘๐,๐๐๐.๐๐	๘๓,๒๕๔.๒๐	
๑๑	วัสดุอื่นๆ	๑๐๐,๐๐๐.๐๐	๑๑๘,๐๐๐.๐๐	
๑๒	วัสดุการแพทย์ (ออกซิเจน)	๖๐๐,๐๐๐.๐๐	๗๐๖,๑๒๗.๗๙	
๑๓	ค่าประชาสัมพันธ์	๒๐๐,๐๐๐.๐๐	๖๔,๘๗๐.๕๐	
๑๔	ค่าซ่อมแซมอาคารและสิ่งปลูกสร้าง	๒๒๐,๐๐๐.๐๐	๑๗๖,๘๖๐.๐๐	
๑๕	ค่าซ่อมแซมครุภัณฑ์สำนักงาน	๒๒๐,๐๐๐.๐๐	๑๒๙,๗๐๑.๐๐	
๑๖	ค่าซ่อมแซมครุภัณฑ์ยานพาหนะและขนส่ง	๕๐๐,๐๐๐.๐๐	๔๓๕,๐๓๙.๘๖	
๑๗	ค่าซ่อมแซมครุภัณฑ์ไฟฟ้าและวิทยุ	๒๐,๐๐๐.๐๐	๑๓,๒๐๐.๐๐	
๑๘	ค่าซ่อมแซมครุภัณฑ์อื่น	๑๖๐,๐๐๐.๐๐	๑๓๖,๐๕๑.๐๗	

ที่	ประเภท	งบประมาณที่ได้รับจัดสรร	งบประมาณที่ใช้ไป	หมายเหตุ
๑๙	ค่าซ่อมแซมครุภัณฑ์วิทยาศาสตร์และการแพทย์	๕๐๐,๐๐๐.๐๐	๕๒๔,๐๐๐.๐๐	
๒๐	ค่าสำรองจ่ายครุภัณฑ์และอื่นๆ	๒,๐๐๐,๐๐๐.๐๐	๒,๐๐๘,๖๗๖.๑๐	
๒๑	ค่าจ้างเหมาบำรุงรักษาตู้แลติฟท์	๓๒,๑๐๐.๐๐	๓๒,๑๐๐.๐๐	
๒๒	จ้างทำความสะอาด	๑,๕๐๐,๐๐๐.๐๐	๑,๓๐๙,๖๘๖.๐๐	
๒๓	จ้างเหมาดูแลรักษาความปลอดภัย	๑,๐๐๐,๐๐๐.๐๐	๑,๐๑๐,๐๖๐.๐๐	
๒๔	จ้างเหมาบำรุงรักษาเครื่องปรับอากาศ	๑๕๐,๐๐๐.๐๐	๑๔๑,๖๐๐.๐๐	
๒๕	ค่าจ้างเหมากำจัดขยะติดเชื้อ	๕๐๐,๐๐๐.๐๐	๔๒๕,๔๔๘.๐๐	
๒๖	ค่าจ้างเหมาบริการทางการแพทย์ (ฟอกไต)	๒๕,๐๐๐,๐๐๐.๐๐	๒๔,๙๙๙,๕๒๐.๐๐	
๒๗	จ้างเหมาแพทย์ผ่าตัด	๑๐๐,๐๐๐.๐๐	๗๖,๐๕๐.๐๐	
๒๘	ค่าจ้างตรวจทางห้องปฏิบัติการ (Lab)	๑,๘๐๐,๐๐๐.๐๐	๑,๘๓๘,๖๕๘.๐๐	
๒๙	ค่าจ้างทำพื้นปอลอม	๗๐๐,๐๐๐.๐๐	๓๕๖,๖๘๔.๕๐	
๓๐	จ้างเหมาบริการอื่นๆ (สนับสนุน)	๑,๐๐๐,๐๐๐.๐๐	๖๑๕,๖๘๕.๕๕	
๓๑	วัสดุการแพทย์	๑๐,๕๘๓,๕๘๙.๒๐	๙,๙๔๖,๓๕๘.๔๓	
๓๒	วัสดุวิทยาศาสตร์การแพทย์	๕,๑๒๕,๗๖๓.๐๐	๔,๑๐๗,๘๕๙.๐๐	
๓๓	วัสดุเภสัชกรรม	๘๐๐,๕๐๐.๐๐	๓๓๗,๖๕๐.๐๐	
๓๔	เวชภัณฑ์ยา			
	- ยาแผนปัจจุบัน	๕๑,๐๕๑,๑๗๗.๔๘	๔๙,๖๘๖,๘๐๖.๒๓	
	- ยาสมุนไพร	๘๖๕,๒๖๐.๐๐	๙๐๐,๙๘๒.๐๐	
๓๕	วัสดุการแพทย์ (นอกคลัง)	๒,๔๓๕,๐๐๐.๐๐	๑,๔๘๔,๒๖๖.๐๐	
๓๖	วัสดุทันตกรรม (รวม CMU)	๓,๐๘๘,๙๓๔.๓๖	๒,๗๙๔,๙๘๕.๗๘	
๓๗	ค่าครุภัณฑ์การแพทย์	๑๘,๖๘๕,๗๔๐.๐๐	๑๓,๑๔๗,๐๗๐.๐๐	
๓๘	ค่าครุภัณฑ์สำนักงาน	๓,๕๖๕,๘๔๐.๐๐	๓,๐๕๘,๕๕๑.๐๐	
๓๙	ค่าครุภัณฑ์คอมพิวเตอร์	๙๖๕,๗๐๐.๐๐	๘๓๐,๗๔๐.๐๐	
๔๐	ค่าครุภัณฑ์งานบ้านงานครัว	๖๓๑,๕๙๐.๐๐	๕๙๓,๑๐๐.๐๐	
๔๑	ค่าครุภัณฑ์ยานพาหนะ	๑๓๐,๐๐๐.๐๐	๑๓๐,๐๐๐.๐๐	
๔๒	ค่าครุภัณฑ์โฆษณาและเผยแพร่	๕๓๘,๕๐๐.๐๐	๑๓๑,๙๐๐.๐๐	
๔๓	ค่าครุภัณฑ์ไฟฟ้าและวิทยุ	๔,๘๐๗,๕๐๐.๐๐	๔,๗๕๓,๐๐๐.๐๐	
๔๔	ค่าครุภัณฑ์ยานพาหนะและขนส่ง	๙๙๕,๐๐๐.๐๐	๙๓๕,๑๓๘.๐๐	
๔๕	ค่าครุภัณฑ์โรงงาน	๑๔,๕๐๐.๐๐	๒,๓๐๐.๐๐	
๔๖	ค่าครุภัณฑ์สิ่งก่อสร้าง	๗,๕๐๐.๐๐	๕,๑๘๙.๕๐	
๔๗	ค่าสินทรัพย์ไร้ตัวตน/โปรแกรม	๕๐๐,๐๐๐.๐๐	๔๘๐,๐๐๐.๐๐	
๔๘	สิ่งก่อสร้าง	๑๓,๒๓๔,๗๐๐.๐๐	๔,๙๗๙,๗๖๙.๐๐	
รวม		๑๕๑,๔๐๙,๓๙๒.๘๐	๑๔๐,๒๗๙,๒๗๖.๔๖	

ในส่วนของงบประมาณรายจ่ายประจำปี (งบลงทุน) ประจำปี ๒๕๖๗ โรงพยาบาลควนขนุน จังหวัดพัทลุง ได้รับสนับสนุนงบประมาณสำหรับจัดซื้อครุภัณฑ์การแพทย์ จำนวน ๔ รายการ งบประมาณทั้งสิ้น ๓,๖๕๐,๐๐๐.- บาท (สามล้านหกแสนห้าหมื่นบาทถ้วน) ซึ่งได้ดำเนินการจัดซื้อจัดจ้างโดยแยกเป็นรายละเอียดตามตารางที่ ๒

ตารางที่ ๒ แสดงผลการดำเนินการจัดซื้อจัดจ้างงบประมาณรายจ่ายประจำปี (งบลงทุน) ประจำปี ๒๕๖๗ โรงพยาบาลควนขนุน จังหวัดพัทลุง

ลำดับที่	ประเภท	งบประมาณที่ได้รับจัดสรร	งบประมาณที่ใช้ไป	หมายเหตุ
๑.	ครุภัณฑ์การแพทย์	๓,๖๕๐,๐๐๐.-	๓,๖๔๔,๐๐๐.-	
	รวม	๓,๖๕๐,๐๐๐.-	๓,๖๔๔,๐๐๐.-	

ในส่วนของงบค่าบริการทางการแพทย์ที่เบิกจ่ายในลักษณะงบลงทุน (ค่าเสื่อม) ประจำปี ๒๕๖๗ โรงพยาบาลควนขนุน ได้รับสนับสนุนงบประมาณสำหรับจัดซื้อครุภัณฑ์การแพทย์ จำนวน ๒ รายการ งบประมาณทั้งสิ้น ๒,๕๔๘,๒๔๒.๖๙ บาท และสมทบเงินบำรุงจำนวน ๑๗,๑๕๗.๓๑ บาท รวมงบประมาณทั้งสิ้น ๒,๕๖๕,๔๐๐.- บาท (สองล้านห้าแสนหกหมื่นห้าพันสี่ร้อยบาทถ้วน) ซึ่งได้ดำเนินการจัดซื้อจัดจ้างโดยแยกเป็นรายละเอียดตามตารางที่ ๓

ตารางที่ ๓ แสดงผลการดำเนินการจัดซื้อจัดจ้าง งบค่าบริการทางการแพทย์ที่เบิกจ่ายในลักษณะงบลงทุน (ค่าเสื่อม) ประจำปี ๒๕๖๗ โรงพยาบาลควนขนุน จังหวัดพัทลุง

ลำดับที่	ประเภท	งบประมาณที่ได้รับจัดสรร	งบประมาณที่ใช้ไป	หมายเหตุ
๑.	ครุภัณฑ์การแพทย์	๒,๕๖๕,๔๐๐.-	๒,๕๖๕,๔๐๐.-	
	รวม	๒,๕๖๕,๔๐๐.-	๒,๕๖๕,๔๐๐.-	

๒. รายงานการวิเคราะห์ความเสี่ยงและผลดำเนินการจัดซื้อจัดจ้าง ประจำปีงบประมาณ ๒๕๖๗

งบประมาณรายจ่ายประจำปี (งบลงทุน) ประจำปีงบประมาณ พ.ศ.๒๕๖๗ โรงพยาบาลควนขนุน จังหวัดพัทลุง ได้รับจัดสรรงบประมาณทั้งสิ้น ๓,๖๕๐,๐๐๐.- บาท (สามล้านหกแสนห้าหมื่นบาทถ้วน) เป็นงบประมาณสำหรับจัดซื้อครุภัณฑ์การแพทย์ จำนวน ๔ รายการ ซึ่งได้ดำเนินการจัดซื้อจัดจ้างแล้วเสร็จจำนวน ๔ รายการ คิดเป็นร้อยละ ๑๐๐ โดยแยกเป็นร้อยละการจัดซื้อจัดจ้าง รายละเอียดตามตารางที่ ๔

ตารางที่ ๔ แสดงจำนวนร้อยละจำนวนโครงการที่ดำเนินการแล้วเสร็จตามแผนปฏิบัติการจัดซื้อจัดจ้าง จำแนกตามวิธีการจัดซื้อจัดจ้าง ประจำปีงบประมาณ ๒๕๖๗

ลำดับ	หน่วยงาน	จำนวนโครงการ	วิธี	วิธี	วิธีประกวดราคา	วิธีสอบราคา
			เฉพาะเจาะจง	คัดเลือก		
๑.	หน่วยจัดซื้อ โรงพยาบาลควนขนุน	๔	๑	-	๓	-
	รวม	๔	๑	-	๓	-
		(๑๐๐)	(๒๕.๐๐)	(๐.๐๐)	(๗๕.๐๐)	(๐.๐๐)

งบประมาณรายจ่ายประจำปี (งบลงทุน) ประจำปีงบประมาณ พ.ศ.๒๕๖๗ โรงพยาบาลควนขนุน ได้รับงบประมาณทั้งสิ้น ๓,๖๕๐,๐๐๐.- บาท (สามล้านหกแสนห้าหมื่นบาทถ้วน) เป็นงบประมาณสำหรับจัดซื้อครุภัณฑ์การแพทย์ จำนวน ๔ รายการ ซึ่งได้ดำเนินการจัดซื้อจัดจ้างแล้วเสร็จ จำนวน ๔ รายการ ใช้งบประมาณจำนวนทั้งสิ้น ๓,๖๔๔,๐๐๐.- คิดเป็นร้อยละ ๙๙.๘๔ โดยแยกเป็นร้อยละการจัดซื้อจัดจ้างรายละเอียดตามตารางที่ ๕

ตารางที่ ๕ แสดงจำนวนร้อยละของงบประมาณที่ดำเนินการแล้วเสร็จ จำแนกตามวิธีการจัดซื้อจัดจ้าง ประจำปีงบประมาณ ๒๕๖๗ งบประมาณรายจ่ายประจำปี (งบลงทุน) ประจำปีงบประมาณ พ.ศ. ๒๕๖๗

ลำดับ	หน่วยงาน	งบประมาณ	วิธีเฉพาะเจาะจง	วิธีคัดเลือก	วิธีประกวดราคา	วิธีสอบราคา
๑.	หน่วยจัดซื้อ โรงพยาบาลควนขนุน	๓,๖๕๐,๐๐๐	๔๕๐,๐๐๐	-	๓,๑๙๔,๐๐๐	-
	รวม	๓,๖๕๐,๐๐๐ (๑๐๐)	๔๕๐,๐๐๐ (๑๒.๓๓)	- (๐.๐๐)	๓,๑๙๔,๐๐๐ (๘๗.๕๑)	- (๐.๐๐)

งบบุคลากรทางการแพทย์ที่เบิกจ่ายในลักษณะงบลงทุน (ค่าเสื่อม) ประจำปี ๒๕๖๗ โรงพยาบาลควนขนุน ได้รับงบประมาณทั้งสิ้น ๒,๕๔๘,๒๔๒.๖๙ บาท และสมทบเงินบำรุงจำนวน ๑๗,๑๕๗.๓๑ บาท รวมงบประมาณทั้งสิ้น ๒,๕๖๕,๔๐๐.- บาท (สองล้านห้าแสนหกหมื่นห้าพันสี่ร้อยบาทถ้วน) เป็นงบประมาณสำหรับจัดซื้อครุภัณฑ์การแพทย์ จำนวน ๒ รายการ ซึ่งได้ดำเนินการจัดซื้อจัดจ้างแล้วเสร็จ จำนวน ๒ รายการ คิดเป็นร้อยละ ๑๐๐ โดยแยกเป็นร้อยละการจัดซื้อจัดจ้าง รายละเอียดตามตารางที่ ๖

ตารางที่ ๖ แสดงจำนวนร้อยละจำนวนโครงการที่ดำเนินการแล้วเสร็จตามแผนปฏิบัติการจัดซื้อจัดจ้าง จำแนกตามวิธีการจัดซื้อจัดจ้าง ประจำปีงบประมาณ ๒๕๖๗ งบบุคลากรทางการแพทย์ที่เบิกจ่ายในลักษณะงบลงทุน (ค่าเสื่อม) ประจำปี ๒๕๖๗ โรงพยาบาลควนขนุน จังหวัดพัทลุง

ลำดับ	หน่วยงาน	จำนวนโครงการ	วิธีเฉพาะเจาะจง	วิธีคัดเลือก	วิธีประกวดราคา	วิธีสอบราคา
๑.	หน่วยจัดซื้อ โรงพยาบาลควนขนุน	๒	๒	-	-	-
	รวม	๑ (๑๐๐)	๑๐๐ (๑๐๐.๐๐)	- (๐.๐๐)	- (๐.๐๐)	- (๐.๐๐)

งบบุคลากรทางการแพทย์ที่เบิกจ่ายในลักษณะงบลงทุน (ค่าเสื่อม) ประจำปี ๒๕๖๗ โรงพยาบาลควนขนุน ได้รับงบประมาณทั้งสิ้น ๒,๕๖๕,๔๐๐.- บาท (สองล้านห้าแสนหกหมื่นห้าพันสี่ร้อยบาทถ้วน) เป็นงบประมาณสำหรับจัดซื้อครุภัณฑ์การแพทย์ จำนวน ๒ รายการ ซึ่งได้ดำเนินการจัดซื้อจัดจ้างแล้วเสร็จ จำนวน ๒ รายการ คิดเป็นเงินจำนวน ๒,๕๖๕,๔๐๐.- บาท (สองล้านห้าแสนหกหมื่นห้าพันสี่ร้อยบาทถ้วน) คิดเป็นร้อยละ ๑๐๐.๐๐ โดยแยกเป็นร้อยละการจัดซื้อจัดจ้าง รายละเอียดตามตารางที่ ๗

ตารางที่ ๗ แสดงจำนวนร้อยละของงบประมาณที่ดำเนินการแล้วเสร็จ จำแนกตามวิธีการจัดซื้อจัดจ้าง ประจำปีงบประมาณ ๒๕๖๗ งบค่าบริการทางการแพทย์ที่เบิกจ่ายในลักษณะงบลงทุน (ค่าเสื่อม)

ลำดับ	หน่วยงาน	งบประมาณ	วิธีเฉพาะเจาะจง	วิธีคัดเลือก	วิธีประกวดราคา	วิธีสอบราคา
๑.	หน่วยจัดซื้อ โรงพยาบาลควนขนุน	๒,๕๖๕,๔๐๐	๒,๕๖๕,๔๐๐	-	-	-
	รวม	๒,๕๖๕,๔๐๐ (๑๐๐)	๒,๕๖๕,๔๐๐ (๑๐๐.๐๐)	- (๐.๐๐)	- (๐.๐๐)	- (๐.๐๐)

ในส่วนของเงินนอกงบประมาณ (เงินบำรุง) ประจำปี ๒๕๖๗ โรงพยาบาลควนขนุนได้ดำเนินการจัดซื้อจัดจ้างโดยใช้งบประมาณสำหรับการจัดซื้อครุภัณฑ์และวัสดุประเภทต่างๆ โดย ๓ อันดับแรกที่จัดซื้อเกินแผนมากที่สุด คือ ค่าวัสดุบริโภคน คัดเป็นร้อยละ ๑๒๑.๕๒ ค่ายาแผนปัจจุบัน คัดเป็นร้อยละ ๑๒๐.๗๒ และค่าวัสดุอื่นๆ คัดเป็นร้อยละ ๑๑๘.๐๐ ตามลำดับ ซึ่งเมื่อสังเกตจะพบวัสดุบางรายการมีการจัดซื้อที่มากกว่างบประมาณที่ได้รับจัดสรรไว้ตอนต้นปี แต่จากการจัดซื้อก็ไม่กระทบกับงบประมาณรายจ่ายในภาพรวมของโรงพยาบาล เนื่องจากมีการปรับเปลี่ยนแผนการจัดซื้ออยู่เป็นระยะ เพื่อให้สามารถดำเนินการจัดซื้อได้เหมาะสมกับความต้องการใช้ ดังรายละเอียดตามตารางที่ ๘

ตารางที่ ๘ แสดงจำนวนร้อยละของการเบิกจ่ายงบประมาณเงินนอกงบประมาณ (เงินบำรุง) จากงบประมาณที่ได้รับจัดสรรแต่ละประเภท ประจำปีงบประมาณ ๒๕๖๗

ที่	ประเภท	จำนวนเงินที่ได้รับจัดสรร (บาท)	จำนวนเงินที่ใช้ไป (บาท)	คิดเป็นร้อยละ
๑	วัสดุสำนักงาน	๑,๗๐๐,๐๐๐.-	๑,๗๑๑,๑๕๔.๐๐	๑๐๐.๖๖
๒	วัสดุยานพาหนะและขนส่ง	๕๐,๐๐๐.๐๐	๑,๐๗๕.๐๐	๒.๑๕
๓	วัสดุเชื้อเพลิงและหล่อลื่น	๘๐๐,๐๐๐.๐๐	๖๔๕,๓๓๑.๓๕	๘๐.๖๗
๔	วัสดุไฟฟ้าและวิทยุ	๒๐๐,๐๐๐.๐๐	๒๒๘,๗๗๕.๐๐	๑๑๔.๓๙
๕	วัสดุคอมพิวเตอร์	๒๕๐,๐๐๐.๐๐	๒๗๗,๓๓๕.๐๐	๑๑๐.๙๓
๖	วัสดุงานบ้านงานครัว	๑,๖๐๐,๐๐๐.๐๐	๑,๕๒๗,๑๔๓.๔๐	๙๕.๔๕
๗	วัสดุบริโภค	๑,๘๐๐,๐๐๐.๐๐	๒,๑๘๗,๔๑๖.๐๐	๑๒๑.๕๒
๘	วัสดุเครื่องแต่งกาย	๓๙๒,๒๖๐.๐๐	๑๑๗,๒๐๐.๐๐	๒๙.๘๘
๙	วัสดุก่อสร้าง	๑๐๐,๐๐๐.๐๐	๗๖,๘๗๙.๒๐	๗๖.๘๘
๑๐	วัสดุประปา	๘๐,๐๐๐.๐๐	๘๓,๒๕๔.๒๐	๑๐๔.๐๗
๑๑	วัสดุอื่นๆ	๑๐๐,๐๐๐.๐๐	๑๑๘,๐๐๐.๐๐	๑๑๘.๐๐
๑๒	วัสดุการแพทย์ (ออกซิเจน)	๖๐๐,๐๐๐.๐๐	๗๐๖,๑๒๗.๗๙	๑๑๗.๖๙
๑๓	ค่าประชาสัมพันธ์	๒๐๐,๐๐๐.๐๐	๖๔,๘๗๐.๕๐	๓๒.๔๔
๑๔	ค่าซ่อมแซมอาคารและสิ่งปลูกสร้าง	๒๒๐,๐๐๐.๐๐	๑๗๖,๘๖๐.๐๐	๘๐.๓๙
๑๕	ค่าซ่อมแซมครุภัณฑ์สำนักงาน	๒๒๐,๐๐๐.๐๐	๑๒๙,๗๐๑.๐๐	๕๘.๙๖
๑๖	ค่าซ่อมแซมครุภัณฑ์ยานพาหนะและขนส่ง	๕๐๐,๐๐๐.๐๐	๔๓๕,๐๓๙.๘๖	๘๗.๐๑
๑๗	ค่าซ่อมแซมครุภัณฑ์ไฟฟ้าและวิทยุ	๒๐,๐๐๐.๐๐	๑๓,๒๐๐.๐๐	๖๖.๐๐

ที่	ประเภท	จำนวนเงินที่ได้รับ จัดสรร (บาท)	จำนวนเงินที่ใช้ไป (บาท)	คิดเป็น ร้อยละ
๑๘	ค่าซ่อมแซมครุภัณฑ์อื่น	๑๖๐,๐๐๐.๐๐	๑๓๖,๐๕๑.๐๗	๘๕.๐๓
๑๙	ค่าซ่อมแซมครุภัณฑ์วิทยาศาสตร์ และการแพทย์	๕๐๐,๐๐๐.๐๐	๕๒๔,๐๐๐.๐๐	๑๐๔.๘๐
๒๐	ค่าสำรองจ่ายครุภัณฑ์และอื่นๆ	๒,๐๐๐,๐๐๐.๐๐	๒,๐๐๘,๖๗๖.๑๐	๑๐๐.๔๓
๒๑	ค่าจ้างเหมาบำรุงรักษาตู้แลลิฟท์	๓๒,๑๐๐.๐๐	๓๒,๑๐๐.๐๐	๑๐๐.๐๐
๒๒	จ้างทำความสะอาด	๑,๕๐๐,๐๐๐.๐๐	๑,๓๐๙,๖๘๖.๐๐	๘๗.๓๑
๒๓	จ้างเหมาดูแลรักษาความปลอดภัย	๑,๐๐๐,๐๐๐.๐๐	๑,๐๑๐,๐๖๐.๐๐	๑๐๑.๐๑
๒๔	จ้างเหมาบำรุงรักษาเครื่องปรับอากาศ	๑๕๐,๐๐๐.๐๐	๑๔๑,๖๐๐.๐๐	๙๔.๔๐
๒๕	ค่าจ้างเหมากำจัดขยะติดเชื้อ	๕๐๐,๐๐๐.๐๐	๔๒๕,๔๔๘.๐๐	๘๕.๐๙
๒๖	ค่าจ้างเหมาบริการทางการแพทย์ (ฟอกไต)	๒๕,๐๐๐,๐๐๐.๐๐	๒๔,๙๙๙,๕๒๐.๐๐	๑๐๐.๐๐
๒๗	จ้างเหมาแพทย์ผ่าตัด	๑๐๐,๐๐๐.๐๐	๗๖,๐๕๐.๐๐	๗๖.๐๕
๒๘	ค่าจ้างตรวจทางห้องปฏิบัติการ (Lab)	๑,๘๐๐,๐๐๐.๐๐	๑,๘๓๘,๖๕๘.๐๐	๑๐๒.๑๕
๒๙	ค่าจ้างทำพื้นปอลอม	๗๐๐,๐๐๐.๐๐	๓๕๖,๖๘๔.๕๐	๕๐.๙๕
๓๐	จ้างเหมาบริการอื่นๆ (สนับสนุน)	๑,๐๐๐,๐๐๐.๐๐	๖๑๕,๖๘๕.๕๕	๖๑.๕๗
๓๑	วัสดุการแพทย์	๑,๐๐๖,๑๕๖.๔๐	๑,๐๐๐,๔๗๙.๑๑	๙๙.๙๘
๓๒	วัสดุวิทยาศาสตร์การแพทย์	๕,๑๒๕,๗๖๓.๐๐	๔,๑๐๗,๘๕๙.๐๐	๘๐.๑๔
๓๓	วัสดุเภสัชกรรม	๔๐๐,๐๐๐.๐๐	๓๘๙,๒๔๓.๐๐	๙๗.๑๘
๓๔	เวชภัณฑ์ยา			
	- ยาแผนปัจจุบัน	๕๑,๐๕๑,๑๗๗.๔๘	๔๙,๖๘๖,๘๐๖.๒๓	๑๒๐.๗๒
	- ยาสมุนไพร	๘๖๕,๒๖๐.๐๐	๙๐๐,๙๘๒.๐๐	๑๐๔.๑๓
๓๕	วัสดุการแพทย์ (นอกคลัง)	๒,๔๓๕,๐๐๐.๐๐	๑,๔๘๔,๒๖๖.๐๐	๖๐.๙๖
๓๖	วัสดุทันตกรรม (รวม CMU)	๓,๐๘๘,๙๓๔.๓๖	๒,๗๙๔,๙๘๕.๗๘	๙๐.๔๘
๓๗	ค่าครุภัณฑ์การแพทย์	๑๘,๖๘๕,๗๔๐.๐๐	๑๓,๑๔๗,๐๗๐.๐๐	๗๐.๓๖
๓๘	ค่าครุภัณฑ์สำนักงาน	๓,๕๖๕,๘๔๐.๐๐	๓,๐๕๘,๕๘๑.๐๐	๘๕.๗๗
๓๙	ค่าครุภัณฑ์คอมพิวเตอร์	๙๖๕,๗๐๐.๐๐	๘๓๐,๗๔๐.๐๐	๘๖.๐๒
๔๐	ค่าครุภัณฑ์งานบ้านงานครัว	๖๓๑,๕๙๐.๐๐	๕๙๓,๑๐๐.๐๐	๙๓.๙๑
๔๑	ค่าครุภัณฑ์ยานพาหนะ	๑๓๐,๐๐๐.๐๐	๑๓๐,๐๐๐.๐๐	๑๐๐.๐๐
๔๒	ค่าครุภัณฑ์โฆษณาและเผยแพร่	๕๓๘,๕๐๐.๐๐	๑๓๑,๙๐๐.๐๐	๒๔.๔๙
๔๓	ค่าครุภัณฑ์ไฟฟ้าและวิทยุ	๔,๘๐๗,๕๐๐.๐๐	๔,๗๕๓,๐๐๐.๐๐	๙๘.๘๗
๔๔	ค่าครุภัณฑ์ยานพาหนะและขนส่ง	๙๙๕,๐๐๐.๐๐	๙๓๕,๑๓๘.๐๐	๙๓.๙๘
๔๕	ค่าครุภัณฑ์โรงงาน	๑๔,๕๐๐.๐๐	๒,๓๐๐.๐๐	๑๕.๘๖
๔๖	ค่าครุภัณฑ์สิ่งก่อสร้าง	๗,๕๐๐.๐๐	๕,๑๘๙.๕๐	๖๙.๑๙
๔๗	ค่าสินทรัพย์ไร้ตัวตน/โปรแกรม	๕๐๐,๐๐๐.๐๐	๔๘๐,๐๐๐.๐๐	๙๖.๐๐
๔๘	สิ่งก่อสร้าง	๑๓,๒๓๔,๗๐๐.๐๐	๔,๙๗๙,๗๖๙.๐๐	๓๗.๖๓
	รวมเป็นเงินทั้งสิ้น	๑๕๑,๔๐๙,๓๙๒.๘๐	๑๔๐,๒๗๙,๒๗๖.๔๖	๙๒.๖๕

ในส่วนของร้อยละการใช้งบประมาณเงินบำรุง โรงพยาบาลขอนแก่นได้ดำเนินการจัดซื้อจัดจ้างโดยใช้งบประมาณสำหรับการจัดซื้อครุภัณฑ์และวัสดุประเภทต่างๆ โดย ๓ อันดับแรกที่จัดซื้อมากที่สุดจากงบประมาณรายจ่ายทั้งหมด คือ ยาแผนปัจจุบัน คิดเป็นร้อยละ ๓๒.๘๒ ค่าจ้างเหมาบริการทางการแพทย์ คิดเป็นร้อยละ ๑๖.๕๑ ค่าครุภัณฑ์ทางการแพทย์ คิดเป็นร้อยละ ๘.๖๘ ตามลำดับ ซึ่งเมื่อสังเกตจะพบวัสดุบางรายการมีการจัดซื้อที่มากกว่างบประมาณที่ได้รับจัดสรรไว้ตอนต้นปี แต่จากการจัดซื้อก็ไม่กระทบกับงบประมาณเนื่องจากการปรับเปลี่ยนแผนการจัดซื้ออยู่เป็นระยะ เพื่อให้สามารถดำเนินการจัดซื้อได้เหมาะสมกับความต้องการใช้ ดังรายละเอียดตามตารางที่ ๙

ตารางที่ ๙ แสดงจำนวนร้อยละของการใช้งบประมาณเงินนอกงบประมาณ (เงินบำรุง) จากงบประมาณที่ได้รับจัดสรรทั้งหมด ประจำปีงบประมาณ ๒๕๖๗

ลำดับ	ประเภท	จำนวนเงินที่ได้รับจัดสรร (บาท)	จำนวนเงินที่ใช้ไป (บาท)	คิดเป็นร้อยละ
๑	วัสดุสำนักงาน	๑,๗๐๐,๐๐๐.-	๑,๗๑๑,๑๕๔.๐๐	๑.๑๓
๒	วัสดุยานพาหนะและขนส่ง	๕๐,๐๐๐.๐๐	๑,๐๗๕.๐๐	๐.๐๐
๓	วัสดุเชื้อเพลิงและหล่อลื่น	๘๐๐,๐๐๐.๐๐	๖๔๕,๓๓๑.๓๕	๐.๔๓
๔	วัสดุไฟฟ้าและวิทยุ	๒๐๐,๐๐๐.๐๐	๒๒๘,๗๗๕.๐๐	๐.๑๕
๕	วัสดุคอมพิวเตอร์	๒๕๐,๐๐๐.๐๐	๒๗๗,๓๓๕.๐๐	๐.๑๘
๖	วัสดุงานบ้านงานครัว	๑,๖๐๐,๐๐๐.๐๐	๑,๕๒๗,๑๔๓.๔๐	๑.๐๑
๗	วัสดุบริโภค	๑,๘๐๐,๐๐๐.๐๐	๒,๑๘๗,๔๑๖.๐๐	๑.๔๔
๘	วัสดุเครื่องแต่งกาย	๓๙๒,๒๖๐.๐๐	๑๑๗,๒๐๐.๐๐	๐.๐๘
๙	วัสดุก่อสร้าง	๑๐๐,๐๐๐.๐๐	๗๖,๘๗๙.๒๐	๐.๐๕
๑๐	วัสดุประปา	๘๐,๐๐๐.๐๐	๘๓,๒๕๔.๒๐	๐.๐๕
๑๑	วัสดุอื่นๆ	๑๐๐,๐๐๐.๐๐	๑๑๘,๐๐๐.๐๐	๐.๐๘
๑๒	วัสดุการแพทย์ (ออกซิเจน)	๖๐๐,๐๐๐.๐๐	๗๐๖,๑๒๗.๗๙	๐.๔๗
๑๓	ค่าประชาสัมพันธ์	๒๐๐,๐๐๐.๐๐	๖๔,๘๗๐.๕๐	๐.๐๔
๑๔	ค่าซ่อมแซมอาคารและสิ่งปลูกสร้าง	๒๒๐,๐๐๐.๐๐	๑๗๖,๘๖๐.๐๐	๐.๑๒
๑๕	ค่าซ่อมแซมครุภัณฑ์สำนักงาน	๒๒๐,๐๐๐.๐๐	๑๒๙,๗๐๑.๐๐	๐.๐๙
๑๖	ค่าซ่อมแซมครุภัณฑ์ยานพาหนะและขนส่ง	๕๐๐,๐๐๐.๐๐	๔๓๕,๐๓๙.๘๖	๐.๒๙
๑๗	ค่าซ่อมแซมครุภัณฑ์ไฟฟ้าและวิทยุ	๒๐,๐๐๐.๐๐	๑๓,๒๐๐.๐๐	๐.๐๑
๑๘	ค่าซ่อมแซมครุภัณฑ์อื่น	๑๖๐,๐๐๐.๐๐	๑๓๖,๐๕๑.๐๗	๐.๐๙
๑๙	ค่าซ่อมแซมครุภัณฑ์วิทยาศาสตร์และการแพทย์	๕๐๐,๐๐๐.๐๐	๕๒๔,๐๐๐.๐๐	๐.๓๕
๒๐	ค่าสำรองจ่ายครุภัณฑ์และอื่นๆ	๒,๐๐๐,๐๐๐.๐๐	๒,๐๐๘,๖๗๖.๑๐	๑.๓๓
๒๑	ค่าจ้างเหมาบำรุงรักษาดูแลลิฟท์	๓๒,๑๐๐.๐๐	๓๒,๑๐๐.๐๐	๐.๐๒
๒๒	จ้างทำความสะอาด	๑,๕๐๐,๐๐๐.๐๐	๑,๓๐๙,๖๘๖.๐๐	๐.๘๖
๒๓	จ้างเหมาดูแลรักษาความปลอดภัย	๑,๐๐๐,๐๐๐.๐๐	๑,๐๑๐,๐๖๐.๐๐	๐.๖๗
๒๔	จ้างเหมาบำรุงรักษาเครื่องปรับอากาศ	๑๕๐,๐๐๐.๐๐	๑๔๑,๖๐๐.๐๐	๐.๐๙
๒๕	ค่าจ้างเหมากำจัดขยะติดเชื้อ	๕๐๐,๐๐๐.๐๐	๔๒๕,๔๔๘.๐๐	๐.๒๘

ลำดับ	ประเภท	จำนวนเงินที่ได้รับ จัดสรร (บาท)	จำนวนเงินที่ใช้ไป (บาท)	คิดเป็น ร้อยละ
๒๖	ค่าจ้างเหมาบริการทางการแพทย์ (พอกัด)	๒๕,๐๐๐,๐๐๐.๐๐	๒๔,๙๙๙,๕๒๐.๐๐	๑๖.๕๑
๒๗	จ้างเหมาแพทย์ผ่าตัด	๑๐๐,๐๐๐.๐๐	๗๖,๐๕๐.๐๐	๐.๐๕
๒๘	ค่าจ้างตรวจทางห้องปฏิบัติการ (Lab)	๑,๘๐๐,๐๐๐.๐๐	๑,๘๓๘,๖๕๘.๐๐	๑.๒๑
๒๙	ค่าจ้างทำพื้นปloom	๗๐๐,๐๐๐.๐๐	๓๕๖,๖๘๔.๕๐	๐.๒๔
๓๐	จ้างเหมาบริการอื่นๆ (สนับสนุน)	๑,๐๐๐,๐๐๐.๐๐	๖๑๕,๖๘๕.๕๕	๐.๔๑
๓๑	วัสดุการแพทย์	๑๐,๕๘๓,๕๘๙.๒๐	๙,๙๔๖,๓๕๘.๔๓	๖.๕๗
๓๒	วัสดุวิทยาศาสตร์การแพทย์	๕,๑๒๕,๗๖๓.๐๐	๔,๑๐๗,๘๕๙.๐๐	๒.๗๑
๓๓	วัสดุเภสัชกรรม	๘๐๐,๕๐๐.๐๐	๓๓๗,๖๕๐.๐๐	๐.๒๒
๓๔	เวชภัณฑ์ยา			
	- ยาแผนปัจจุบัน	๕๑,๐๕๑,๑๗๗.๔๘	๔๙,๖๘๖,๘๐๖.๒๓	๓๒.๘๒
	- ยาสมุนไพร	๘๖๕,๒๖๐.๐๐	๙๐๐,๙๘๒.๐๐	๐.๖๐
๓๕	วัสดุการแพทย์ (นอกคลัง)	๒,๔๓๕,๐๐๐.๐๐	๑,๔๘๔,๒๖๖.๐๐	๐.๙๘
๓๖	วัสดุทันตกรรม (รวม CMU)	๓,๐๘๘,๙๓๔.๓๖	๒,๗๙๔,๙๘๕.๗๘	๑.๘๕
๓๗	ค่าครุภัณฑ์การแพทย์	๑๘,๖๘๕,๗๔๐.๐๐	๑๓,๑๔๗,๐๗๐.๐๐	๘.๖๘
๓๘	ค่าครุภัณฑ์สำนักงาน	๓,๕๖๕,๘๔๐.๐๐	๓,๐๕๘,๕๘๑.๐๐	๒.๐๒
๓๙	ค่าครุภัณฑ์คอมพิวเตอร์	๙๖๕,๗๐๐.๐๐	๘๓๐,๗๔๐.๐๐	๐.๕๕
๔๐	ค่าครุภัณฑ์งานบ้านงานครัว	๖๓๑,๕๙๐.๐๐	๕๙๓,๑๐๐.๐๐	๐.๓๙
๔๑	ค่าครุภัณฑ์ยานพาหนะ	๑๓๐,๐๐๐.๐๐	๑๓๐,๐๐๐.๐๐	๐.๐๙
๔๒	ค่าครุภัณฑ์โฆษณาและเผยแพร่	๕๓๘,๕๐๐.๐๐	๑๓๑,๙๐๐.๐๐	๐.๐๙
๔๓	ค่าครุภัณฑ์ไฟฟ้าและวิทยุ	๔,๘๐๗,๕๐๐.๐๐	๔,๗๕๓,๐๐๐.๐๐	๓.๑๔
๔๔	ค่าครุภัณฑ์ยานพาหนะและขนส่ง	๙๙๕,๐๐๐.๐๐	๙๓๕,๑๓๘.๐๐	๐.๖๒
๔๕	ค่าครุภัณฑ์โรงงาน	๑๔,๕๐๐.๐๐	๒,๓๐๐.๐๐	๐.๐๐
๔๖	ค่าครุภัณฑ์สิ่งก่อสร้าง	๗,๕๐๐.๐๐	๕,๑๘๙.๕๐	๐.๐๐
๔๗	ค่าสินทรัพย์ไร้ตัวตน/โปรแกรม	๕๐๐,๐๐๐.๐๐	๔๘๐,๐๐๐.๐๐	๐.๓๒
๔๘	สิ่งก่อสร้าง	๑๓,๒๓๔,๗๐๐.๐๐	๔,๙๗๙,๗๖๙.๐๐	๓.๒๙
	รวม	๑๕๑,๔๐๙,๓๙๒.๘๐	๑๔๐,๒๗๙,๒๗๖.๔๖	๙๒.๖๕

จำนวนโครงการที่ดำเนินการจัดซื้อจัดจ้างด้วยเงินบำรุง ในปีงบประมาณ พ.ศ.๒๕๖๗ แล้วเสร็จ จำนวน ๒,๒๐๔ โครงการ ดำเนินการจัดซื้อจัดจ้างด้วยวิธีเฉพาะเจาะจง จำนวน ๒,๑๙๔ โครงการ คิดเป็นร้อยละ ๙๙.๕๕ ดำเนินการโดยวิธีประกวดราคาอิเล็กทรอนิกส์ (e-bidding) จำนวน ๑๐ โครงการ คิดเป็นร้อยละ ๐.๔๕ ดังรายละเอียดตามตารางที่ ๑๐

ตารางที่ ๑๐ แสดงจำนวนร้อยละจำนวนโครงการที่ดำเนินการแล้วเสร็จตามแผนปฏิบัติการการจัดซื้อจัดจ้าง จำแนกตามวิธีการจัดซื้อจัดจ้าง ประจำปีงบประมาณ ๒๕๖๗ โรงพยาบาลควนขนุน

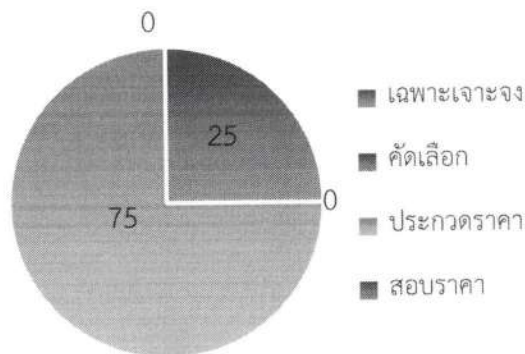
ลำดับ	หน่วยงาน	จำนวนโครงการ	วิธีเฉพาะเจาะจง	วิธีคัดเลือก	วิธีประกวดราคา	วิธีสอบราคา
๑.	หน่วยจัดซื้อ โรงพยาบาลควนขนุน	๒,๒๐๔	๒,๑๙๔	-	๑๐	-
	รวม	๒,๒๐๔ (๑๐๐)	๒,๑๙๔ (๙๙.๕๕)	- (๐.๐๐)	๑๐ (๐.๔๕)	- (๐.๐๐)

งบประมาณที่ได้รับอนุมัติให้ดำเนินการจัดซื้อจัดจ้างด้วยเงินบำรุง ในปีงบประมาณ พ.ศ.๒๕๖๗ จำนวน ๑๕๑,๔๐๙,๓๙๒.๘๐ บาท ดำเนินการจัดซื้อจัดจ้างแล้วเสร็จเป็นเงินจำนวน ๑๔๐,๒๗๙,๒๗๖.๔๖ บาท คิดเป็นร้อยละ ๙๒.๖๕ ดำเนินการด้วยวิธีเฉพาะเจาะจงใช้งบประมาณ จำนวน ๑๒๘,๗๘๑,๐๗๖.๔๖ บาท คิดเป็นร้อยละ ๘๕.๐๖ ดำเนินการโดยวิธีประกวดราคาอิเล็กทรอนิกส์ (e-bidding) ใช้งบประมาณจำนวน ๑๑,๔๙๘,๒๐๐.- บาท คิดเป็นร้อยละ ๗.๕๙ ดังรายละเอียดตามตารางที่ ๑๑

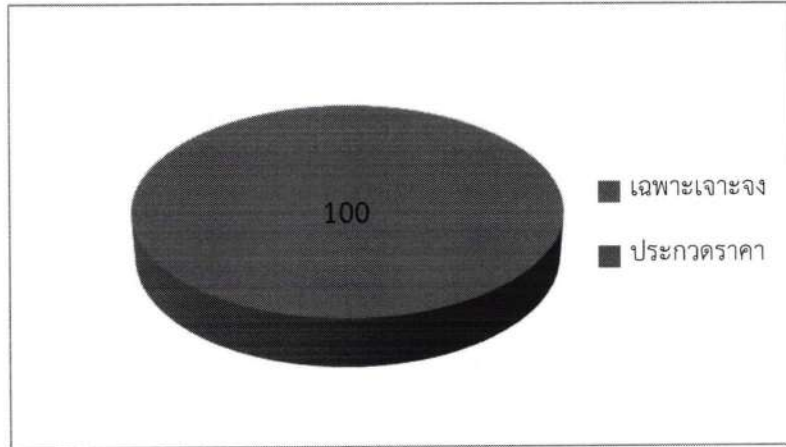
ตารางที่ ๑๑ แสดงจำนวนร้อยละจำนวนงบประมาณที่ดำเนินการแล้วเสร็จตามแผนปฏิบัติการการจัดซื้อจัดจ้าง จำแนกตามวิธีการจัดซื้อจัดจ้าง ประจำปีงบประมาณ ๒๕๖๗ เงินบำรุงโรงพยาบาลควนขนุน

ที่	หน่วยงาน	งบประมาณ	วิธีเฉพาะเจาะจง	วิธีคัดเลือก	วิธีประกวดราคา
๑.	หน่วยจัดซื้อ โรงพยาบาลควนขนุน	๑๕๑,๔๐๙,๓๙๒.๘๐	๑๒๘,๗๘๑,๐๗๖.๔๖	-	๑๑,๔๙๘,๒๐๐
	รวม	๑๕๑,๔๐๙,๓๙๒.๘๐ (๑๐๐)	๑๒๘,๗๘๑,๐๗๖.๔๖ (๘๕.๐๖)	- (๐.๐๐)	๑๑,๔๙๘,๒๐๐ (๗.๕๙)

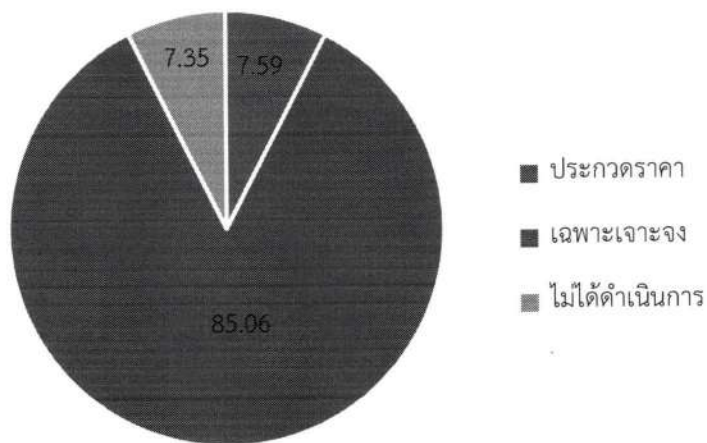
แผนภูมิที่ ๑ แสดงจำนวนร้อยละจำนวนโครงการที่ดำเนินการแล้วเสร็จตามแผนปฏิบัติการการจัดซื้อจัดจ้าง งบประมาณรายจ่ายประจำปี พ.ศ ๒๕๖๗ จำแนกตามวิธีการจัดซื้อจัดจ้าง



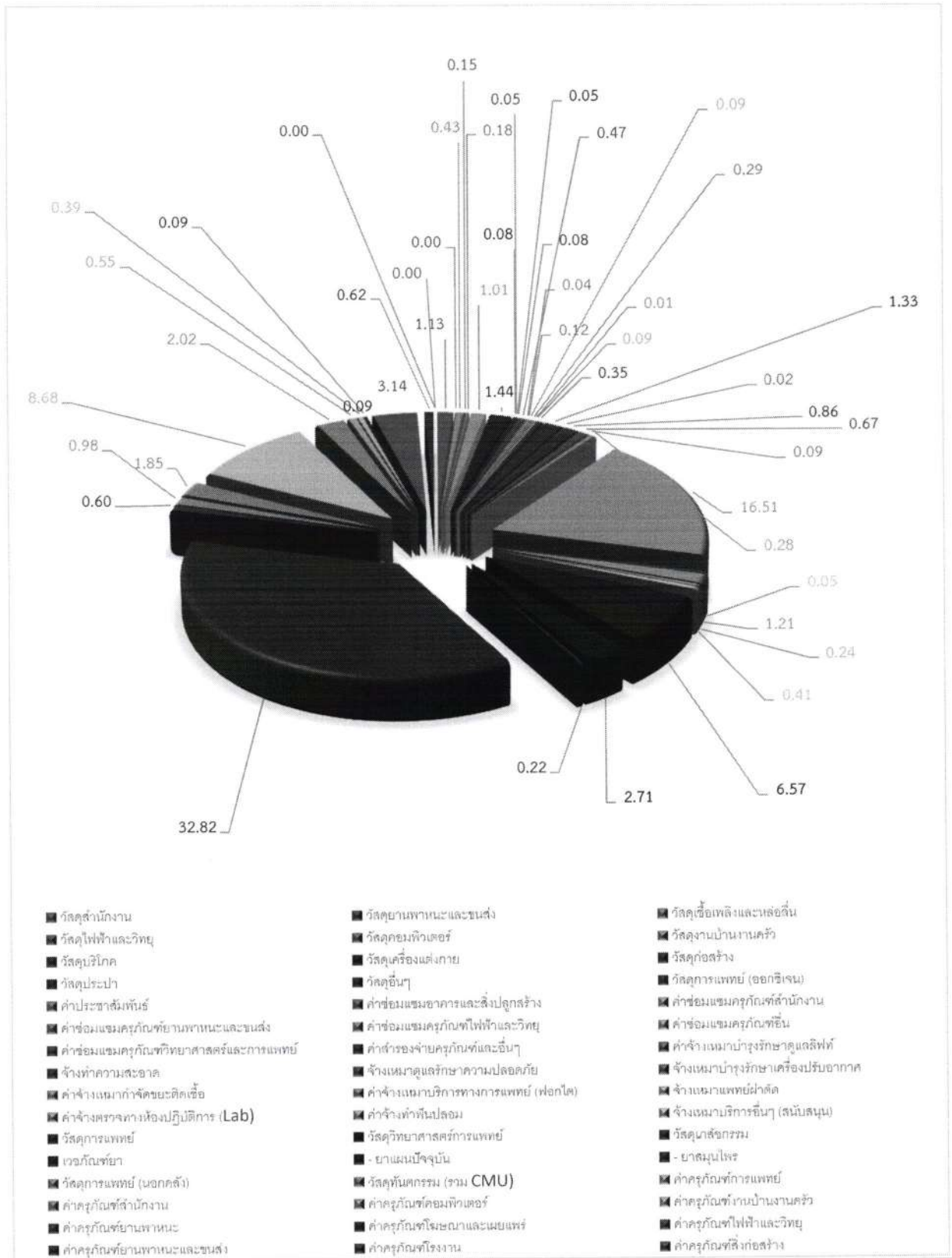
แผนภูมิที่ ๒ แสดงจำนวนร้อยละจำนวนโครงการที่ดำเนินการแล้วเสร็จตามแผนปฏิบัติการจัดซื้อจัดจ้าง
งบค่าบริการทางการแพทย์ที่เบิกจ่ายในลักษณะงบลงทุน (ค่าเสื่อม) จำแนกตามวิธีการจัดซื้อจัดจ้าง
ประจำปีงบประมาณ ๒๕๖๗



แผนภูมิที่ ๓ แสดงจำนวนร้อยละของงบประมาณที่ดำเนินการแล้วเสร็จ จำแนกตามวิธีการจัดซื้อจัดจ้าง
ประจำปีงบประมาณ ๒๕๖๗ เงินบำรุง



แผนภูมิที่ ๔ แสดงร้อยละการใช้จ่ายเงินนอกงบประมาณ (เงินบำรุง) จำแนกตามประเภทค่าใช้จ่าย ประจำปีงบประมาณ ๒๕๖๗ โรงพยาบาลขอนแก่น จังหวัดพัทลุง



สรุปผลการเบิกจ่ายเงินงบประมาณรายจ่ายประจำปี พ.ศ.๒๕๖๗ จำนวน ๔ รายการ งบประมาณทั้งสิ้น ๓,๖๕๐,๐๐๐.- บาท (สามล้านหกแสนห้าหมื่นบาทถ้วน) ดำเนินการจัดซื้อโดยวิธี เฉพาะเจาะจง จำนวน ๑ โครงการ คิดเป็นร้อยละ ๒๕.๐๐ ดำเนินการจัดซื้อโดยวิธีประกวดราคา อิเล็กทรอนิกส์ (e-bidding) จำนวน ๓ โครงการ คิดเป็นร้อยละ ๗๕.๐๐ งบประมาณที่ใช้สำหรับวิธี เฉพาะเจาะจง จำนวน ๔๕๐,๐๐๐.- บาท คิดเป็นร้อยละ ๑๐๐ และงบประมาณที่ใช้สำหรับวิธีประกวด ราคาอิเล็กทรอนิกส์ (e-bidding) จำนวน ๓,๑๙๔,๐๐๐.- บาท คิดเป็นร้อยละ ๘๙.๘๑ งบประมาณคงเหลือ จำนวน ๖,๐๐๐.- บาท คิดเป็นร้อยละ ๐.๑๙

สำหรับแผนการใช้จ่ายเงินนอกงบประมาณ (เงินบำรุง) ดำเนินการจัดซื้อจัดจ้างโดยวิธี เฉพาะเจาะจง จำนวน ๒,๑๙๔ โครงการ/แผนงาน คิดเป็นร้อยละ ๙๙.๕๕ จัดซื้อจัดจ้างโดยวิธี e-bidding จำนวน ๑๐ แผนงาน/โครงการคิดเป็นร้อยละ ๐.๔๕ จำนวนงบประมาณที่ใช้สำหรับวิธีเฉพาะเจาะจงรวมเป็นเงินทั้งสิ้น ๑๒๘,๗๘๑,๐๗๖.๔๖ บาท คิดเป็นร้อยละ ๘๕.๐๖ และงบประมาณที่ใช้สำหรับวิธีประกวดราคา รวมเป็นเงินทั้งสิ้น ๑๑,๔๙๘,๒๐๐.- บาท คิดเป็นร้อยละ ๗.๕๙

ในส่วนของค่าบริการทางการแพทย์ที่เบิกจ่ายในลักษณะงบลงทุน (ค่าเสื่อม) ปีงบประมาณ พ.ศ.๒๕๖๗ จำนวน ๒ รายการ เป็นเงินจำนวน ๒,๕๔๘,๒๔๒.๖๙ บาท และสมทบเงินบำรุงจำนวน ๑๗,๑๕๗.๓๑ บาท รวมงบประมาณทั้งสิ้น ๒,๕๖๕,๔๐๐.- บาท (สองล้านห้าแสนหกหมื่นห้าพันสี่ร้อยบาทถ้วน) ดำเนินการโดยวิธี เฉพาะเจาะจง จำนวน ๒ แผนงาน/โครงการ เนื่องจากเป็นรายการในบัญชีนวัตกรรม ซึ่งสามารถดำเนินการได้ โดยวิธีเฉพาะเจาะจง คิดเป็นร้อยละ ๑๐๐ เป็นเงินจำนวน ๒,๕๖๕,๔๐๐.- บาท (สองล้านห้าแสนหกหมื่นห้าพันสี่ ร้อยบาทถ้วน) คิดเป็นร้อยละ ๑๐๐.๐๐

ในปีงบประมาณ พ.ศ.๒๕๖๗ โรงพยาบาลควนขนุน จังหวัดพัทลุง ได้ดำเนินการจัดซื้อจัดจ้าง รวมทั้งสิ้น ๒,๒๑๐ โครงการ พบวิธีการจัดซื้อจัดจ้าง จำนวน ๒ วิธี คือ วิธีเฉพาะเจาะจง จำนวน ๒,๑๙๕ โครงการ คิดเป็นร้อยละ ๙๙.๓๒ และวิธี e-bidding จำนวน ๑๕ โครงการ คิดเป็นร้อยละ ๐.๖๘ ส่วนใหญ่พบว่ามี การจัดซื้อจัดจ้างโดยวิธีเฉพาะเจาะจง เนื่องจากวงเงินในการจัดซื้อไม่เกินตามที่ระเบียบกำหนด

ตารางที่ ๑๒ แสดงร้อยละจำนวนโครงการจำแนกตามวิธีการจัดซื้อจัดจ้าง ประจำปีงบประมาณ พ.ศ.๒๕๖๗

จำนวนโครงการ	วิธีการจัดหา	
	เฉพาะเจาะจง	e-bidding
๒,๒๑๐	๒,๑๙๕ (๙๙.๕๕)	๑๐ (๐.๔๕)

ในปีงบประมาณ พ.ศ.๒๕๖๗ โรงพยาบาลควนขนุน จังหวัดพัทลุง ได้รับงบประมาณทั้งสิ้น จำนวน ๑๕๑,๔๐๙,๓๙๒.๘๐ บาท ดำเนินการจัดซื้อจัดจ้าง ๒ วิธี คือ วิธีเฉพาะเจาะจง เป็นเงินจำนวน ๑๒๘,๗๘๑,๐๗๖.๔๖ บาท คิดเป็นร้อยละ ๘๕.๐๖ และวิธี e-bidding เป็นเงินจำนวน ๑๑,๔๙๘,๒๐๐.- บาท คิดเป็นร้อยละ ๗.๕๙ ส่วนที่ไม่ได้ดำเนินการหรือยกเลิกแผน เป็นเงินจำนวน ๑๑,๑๓๐,๑๑๖.๓๔ บาท คิดเป็น ร้อยละ ๗.๓๕ ส่วนใหญ่พบว่ามี การจัดซื้อจัดจ้างโดยวิธีเฉพาะเจาะจง เนื่องจากวงเงินในการจัดซื้อไม่เกินตามที่ ระเบียบกำหนด จะเห็นได้ว่างบประมาณที่ใช้ในการจัดซื้อจัดจ้างสอดคล้องกับเหตุผลความจำเป็นในการ จัดซื้อจัดจ้าง

ตารางที่ ๑๓ แสดงร้อยละงบประมาณจำแนกตามวิธีการจัดซื้อจัดจ้าง ประจำปีงบประมาณ พ.ศ.๒๕๖๗

งบประมาณทั้งหมด	วิธีการจัดหา	
	เฉพาะเจาะจง	e-bidding
๑๕๑,๔๐๙,๓๙๒.๘๐	๑๒๘,๗๘๑,๐๗๖.๕๖ (๘๕.๐๖)	๑๑,๕๙๘,๒๐๐.- (๗.๓๕)

การจัดซื้อจัดจ้างของโรงพยาบาลได้ดำเนินการวิเคราะห์ความเสี่ยงด้านการจัดซื้อจัดจ้างโดยใช้เครื่องมือควบคุมภายในองค์กรมาใช้เพื่อประเมินความเสี่ยงในการจัดซื้อจัดจ้าง ซึ่งการดำเนินการดังกล่าวเป็นหลักประกันในระดับหนึ่งว่าการดำเนินการจัดซื้อจัดจ้างของโรงพยาบาลควนขนุน จังหวัดพัทลุงจะไม่มีกรทุจริตและหรือผลประโยชน์ทับซ้อนในกระบวนการจัดซื้อจัดจ้าง หากแม้ในกรณีที่เกิดการทุจริตที่ไม่คาดคิดโอกาสที่จะประสบกับปัญหาน้อยกว่า หรือหากเกิดความเสียหายขึ้นก็จะเป็นความเสียหายที่น้อยกว่าที่ไม่มีการนำเครื่องมือประเมินความเสี่ยงมาใช้ เพราะได้มีการเตรียมการป้องกันไว้ล่วงหน้าไว้เป็นส่วนหนึ่งของการปฏิบัติงานประจำ ซึ่งไม่ได้เพิ่มภาระงานแต่อย่างใด อีกทั้งในกระบวนการจัดซื้อจัดจ้างได้มีการดำเนินการตามระเบียบทางการพัสดุที่เกี่ยวข้องอย่างเคร่งครัด

๓. การวิเคราะห์ปัญหาอุปสรรค/ข้อจำกัดการจัดซื้อจัดจ้าง ประจำปีงบประมาณ ๒๕๖๗

การจัดหาพัสดุมีกระบวนการดำเนินงานที่ต้องอาศัยการปฏิบัติงานตามระเบียบหลายชั้นตอน มีความต่อเนื่อง มีหนังสือสั่งการต่างๆ แจ่งเวียนเพื่อให้ผู้ปฏิบัติถือปฏิบัติจำนวนมาก ผู้ปฏิบัติจะต้องศึกษาอยู่เสมอ อาจส่งผลทำให้การดำเนินการจัดซื้อจัดจ้างทำได้ล่าช้า อาจส่งผลกระทบต่อผู้ใช้งาน อีกทั้งทำให้เกิดปัญหากับผู้ปฏิบัติงานอยู่เสมอ โรงพยาบาลควนขนุน จังหวัดพัทลุง ขอสรุปปัญหาและอุปสรรค และข้อเสนอแนะเพื่อใช้เป็นแนวทางในการพัฒนาปรับปรุงระบบการปฏิบัติงานการจัดซื้อจัดจ้างของหน่วยงานในเพื่อปรับใช้ใน ปีงบประมาณ ๒๕๖๘ ตามรายละเอียด ดังนี้

๑. ผู้ปฏิบัติงานมี ๑ คน และมีภาระงานหลายด้าน และไม่ใช่นบุคลากรที่มีความชำนาญในด้านการเงิน/ด้านพัสดุ ความสามารถในการดำเนินงานด้านการเงิน ด้านพัสดุ เทียบไม่ได้กับผู้ที่ประสบการณ์ด้านดังกล่าวมาโดยตรง จึงทำให้มีความเข้าใจและความชำนาญในการปฏิบัติงานไม่เพียงพอ
๒. มีระเบียบ/หนังสือสั่งการในการปฏิบัติงานด้านพัสดุ จากคณะกรรมการวินิจฉัยฯ เพิ่มเติมหลายฉบับทำให้ศึกษาได้ไม่ครบถ้วน ส่งผลต่อการจัดซื้อจัดหาพัสดุ เพราะต้องศึกษาระเบียบ/หนังสือที่สั่งการออกมาใหม่
๓. ขั้นตอนการในการแต่งตั้งคณะกรรมการฯ แต่ละคณะล่าช้า เนื่องจากบุคลากรของหน่วยงานปฏิเสธการเป็นกรรมการ เนื่องจากไม่มีความรู้ความเชี่ยวชาญในการจัดซื้อจัดหาพัสดุ โดยเฉพาะในส่วนที่เกี่ยวข้องกับการจ้าง ปรับปรุง ซ่อมแซม ต่อเติมด้านก่อสร้าง

๔. การวิเคราะห์ความสามารถในการประหยัดงบประมาณ

โรงพยาบาลควนขนุน จังหวัดพัทลุง ได้มีการจัดทำแผนความต้องการ โดยมีการสำรวจความต้องการจากหน่วยงานต่างๆ ของโรงพยาบาลเพื่อรวบรวมและนำเข้าสู่เสนอต่อคณะกรรมการบริหารจัดการทรัพยากรพิจารณา และสรุปผลการพิจารณาเพื่อนำเข้าสู่เสนอคณะกรรมการบริหารโรงพยาบาลควนขนุน และมีการปรับแผนเพื่อให้เกิดการบริการจัดการงบประมาณอย่างเหมาะสม โดยได้มีการจัดลำดับความสำคัญของพัสดุที่ต้องใช้ แต่ยังพบว่ามีความต้องการใช้พัสดุนอกเหนือจากที่ได้กำหนดไว้ ทำให้มีความจำเป็นต้องใช้งบประมาณสำหรับการดำเนินการจัดซื้อพัสดุนอกเหนือจากแผนที่กำหนดไว้ แต่โรงพยาบาลควนขนุนได้

กำหนดให้มีการนำแผนความต้องการที่นอกเหนือจากแผนที่ได้รับการอนุมัติคณะกรรมการบริหารโรงพยาบาล
ควนขนุน พิจารณาอนุมัติและกำหนดกรอบวงเงินให้มีความเหมาะสม จึงทำให้การจัดซื้อจัดจ้างดังกล่าวไม่มี
ผลกระทบต่องบประมาณในภาพรวมของโรงพยาบาล เนื่องจากการบริหารจัดการภายในโรงพยาบาลมีการ
นำเข้าเสนอคณะกรรมการบริหารโรงพยาบาลเพื่อพิจารณา การดำเนินการจัดซื้อจัดจ้างพัสดุได้ดำเนินการตาม
ระเบียบต่างๆ ที่เกี่ยวข้องอย่างเคร่งครัด มีการดำเนินการจัดซื้อจัดจ้างมีการกำหนดราคากลางตามแนวทางการ
กำหนดราคากลาง หากรายการที่ไม่มีในเกณฑ์ราคากลางก็จะมีราคาจากผู้ขายผู้รับจ้าง และต่อรองราคา
เพื่อให้ได้ราคาที่เหมาะสม

๕. แนวทางแก้ไขในการปรับปรุงกระบวนการจัดซื้อจัดจ้างเพื่อปรับปรุงการจัดซื้อจัดจ้างใน ปีงบประมาณ ๒๕๖๗ เพื่อนำมาปรับใช้ในปีงบประมาณ ๒๕๖๘

๑. จัดทำแผนความต้องการบุคลากรที่มีความรู้ความชำนาญด้านพัสดุ เพื่อช่วยในการศึกษา
ระเบียบ/หนังสือสั่งการที่เกี่ยวข้อง เพื่อจะได้ปฏิบัติตามระเบียบที่กำหนด

๒. ให้ผู้มีส่วนเกี่ยวข้องในการจัดทำแผน กำหนดคุณลักษณะพัสดุที่ต้องการให้ชัดเจน และจัดหา
พัสดุให้เป็นไปตามแผนที่กำหนด

๓. ผู้ปฏิบัติงาน ควรกำหนดแผนการเข้ารับการฝึกอบรม เพื่อพัฒนาศักยภาพให้มีความเข้าใจใน
ระเบียบ และวิธีปฏิบัติตามมติคณะรัฐมนตรีและอื่นๆ ที่เกี่ยวข้อง รวมทั้งค้นคว้าศึกษาจากเอกสารราชการ

๔. เมื่อผู้ปฏิบัติงานได้รับทราบงบประมาณแล้วให้มีการประชุมเตรียมความพร้อมในการจัดหา
พัสดุจัดเตรียม รายละเอียดคุณลักษณะเฉพาะ(Spec)/รูปแบบรายการราคากลาง จัดทำ Time line ให้เป็นไป
ตามแผนปฏิบัติการจัดซื้อจัดจ้างที่กำหนดไว้

๕. จัดทำแผนพัฒนาบุคลากรผู้ปฏิบัติงานที่เกี่ยวข้องกับการจัดซื้อจัดจ้าง เพื่อเข้ารับการ
อบรมความรู้ด้านพัสดุ

๖. ติดตาม ประเมินผลความก้าวหน้าของการจัดซื้อจัดจ้างให้เป็นไปตามแผนปฏิบัติงาน
จัดซื้อจัดจ้างที่กำหนด และรายงานผลให้ผู้บริหารรับทราบ



โรงพยาบาลคณุน

เลขที่ 232 หมู่ที่ 9 ตำบลคณุน อำเภอคณุน จังหวัดพิจิตร

โทรศัพท์ 0-๗๔๖8-2071-2 โทรสาร 0-7468-1781

อีเมล : kanun.insurance@gmail.com